

## Chaudière à condensation au mazout et chauffe-eau solaire pour une combinaison durable.

INFORMAZOUT ASBL Publié le mercredi 06 décembre 2017 à 12h36 - Mis à jour le mercredi 06 décembre 2017 à 12h56

CONTENU DE PARTENAIRE



**IMMO** *Quelle piste privilégier lorsque votre ancienne chaudière au mazout arrive en fin de vie et doit être remplacée ? Mazout, gaz naturel, électricité, pellets, pompe à chaleur ou encore combinaison solaire ? Quelle est l'option la plus intéressante financièrement et quel serait le choix durable ? Afin de vous donner la réponse la plus objective possible à toutes ces questions, Informazout a chargé le bureau d'études indépendant Ph. Deplasse & Associés d'étudier 8 cas de figures.*

### **8 scénarios de remplacement**

Afin de pouvoir comparer les différents scénarios de remplacement, le bureau d'études a défini un cadre le plus réaliste possible. De nombreuses variables interviennent dans le calcul des coûts globaux des systèmes de chauffage en rénovation. En tenant compte du coût d'achat et d'entretien des installations, du coût du combustible et de son évolution, et des coûts récurrents sur une période de 15 ans, les coûts globaux ont été calculés pour un logement-type à 3 façades, 2 étages et une superficie de 180m<sup>2</sup> pour 4 habitants. Ce logement-type est applicable au plus grand nombre de consommateurs belges.

## Le mazout, un choix durable et économique

La combinaison d'une chaudière à condensation au mazout et d'un chauffe-eau solaire représente le coût de consommation annuel le plus bas et s'avère être le choix durable. Pour une telle installation durable, les coûts annuels de consommation et d'entretien d'élèvent à 2.444€. Le coût d'investissement mine malheureusement les résultats financiers sur une base comparative de 15 ans. Mais cela peut être compensé dans les cas où une prime est disponible. Pour la rénovation, la chaudière à condensation au mazout s'avère financièrement avantageuse sur une période de 15 ans. La conversion vers une pompe à chaleur 100% électrique ou une chaudière au propane sont des options moins intéressantes financièrement. Et enfin, le passage du mazout vers le gaz naturel n'est pas significativement plus rentable.

### Coûts annuel des scénarios étudiés

Les montants ci-dessous représentent les coûts globaux des systèmes de chauffage en rénovation, calculés sur 15 ans et ramenés à un coût annuel.

Chaudière à condensation au mazout (label A) : 3.132€

Chaudière à pellets : 3.174€

Chaudière à condensation au gaz naturel (label A) : 3.203€

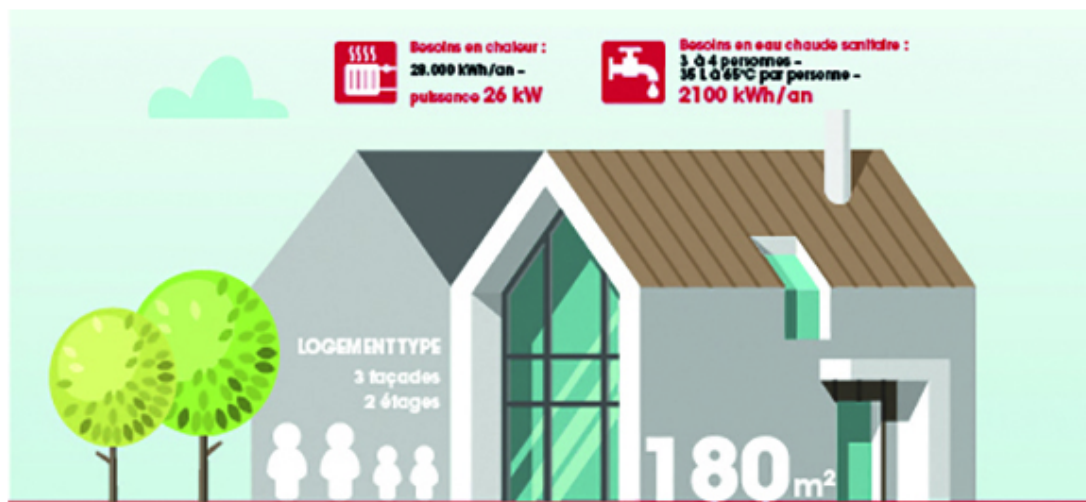
Chaudière à condensation au mazout (label A) + chauffe-eau solaire : 3.212€

Chaudière au mazout sans condensation (label B) : 3.228€

Chaudière hybride : chaudière à condensation au mazout (label A) + pompe à chaleur : 4.280€

Chaudière à condensation au propane (label A) : 4.809€

Pompe à chaleur électrique air/eau : 8.660€



© Informazout asbl

Vous désirez en savoir plus sur cette étude ? [emag.informazout.be/étude-replacement-chaudiere-mazout](http://emag.informazout.be/étude-replacement-chaudiere-mazout)

Pour de plus amples informations sur l'utilisation rationnelle du mazout de chauffage, rendez-vous sur [informazout.be](http://informazout.be)

**Informazout asbl**